

Met het maaiveld verbonden

Amsterdam, renovatie 330 woningen, nieuwbouw 30 woningen en nieuwbouw ateliers in Kruitberg

Spraakmakend en revolutionair. Vanuit de lucht was het verschil tussen oud en nieuw Amsterdam ronduit spectaculair. De enorme geometrische vormen spraken een geheel eigen taal, die op de grond al snel leidde tot een onoverkomelijke spraakverwarring: dé Bijlmer. Een gebrek aan houvast die letterlijk Babylonische proporties aannam, toen de functionele scheiding pur sang van wonen, werken en vrije tijd vanuit alle windrichtingen werd bevolkt door een bonte mengeling van mensen. Meer dan honderd talen, meer dan honderd culturen: de wereld in een nutshell.

Mesman Teksten

Foto's Arthur Bagen

1 De politiepost

Veiligheid is een basisvoorwaarde; ook voor wonen. Om het gevoel van veiligheid te vergroten is als eerste deze politiepost neergezet. Nabij en laagdrempelig is dit inlooppunt voor bewoners.

2 Toegankelijkheid

Van straat tot trap, van trap tot hoofdingang; een groot gebouw is alleen in stappen te benaderen.

3 De hoofdopzet

Het groen is zoveel mogelijk behouden, door de bescheiden omvang van de 'plint'.

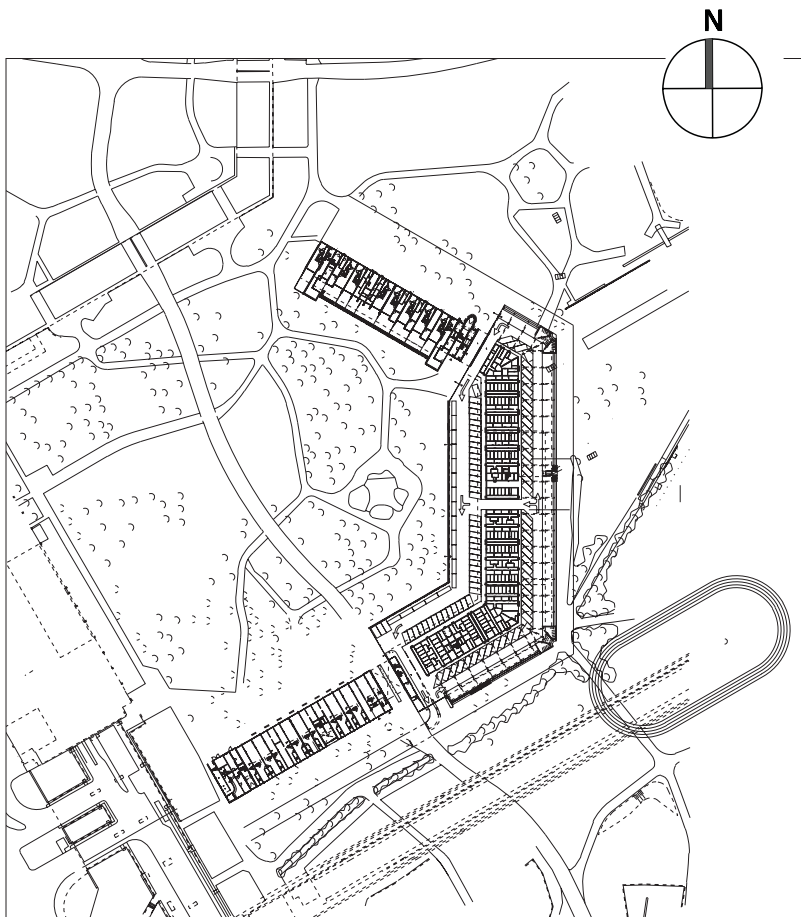


Foto Arthur Bagen



Foto Arthur Bagen

2



3

Nachtmerrie

Frans Maas: "Je hebt een Bijlmer van overdag en je hebt de Bijlmer van de nacht. Die van overdag is verbazend in al zijn kleuren. Met de duistere nachtzijde hebben wij ook rekening moeten houden in het ontwerp". Op tafel liggen de schetsen die de discussies met de bewoners van Kruitberg richting gaven. Kruitberg dat op dramatische wijze in het wereldnieuws kwam door de noodlottig El Al crash. Jos Verheijden: "De problemen van de bekendste woonwijk in Nederland, kwamen toen wel heel direct in de publieke belangstelling. Maar de problemen lagen hier al veel langer voor het oprapen. Het concept van Siegfried Nassuth uit de jaren zestig werkte op het cruciale punt van sociale veiligheid niet. Hele ruime flats tegen een lage huur in het groen; dat leek het ei van Columbus om de lage inkomens licht en lucht te bieden. De strikte scheiding tussen snel en langzaam verkeer én de massaliteit deed het veelbelovende plan echter de das om."

Praten, praten, praten

De uitgesteerde flats van Nassuth verworden tot een getto. Woningbouwvereniging Ons Belang weet het tij met een renovatie in de jaren 80 ook niet te keren. De problemen groeien haar boven het hoofd waardoor de beslissing uiteindelijk valt op de meest vergaande beslissing: sloop. Frans Maas: "Driekwart van de 8.000 appartementen verdwijnen. De rest heet nu al heel definitief museum en blijft overeind als monument. Een herinnering op een eiland tussen traditionele kleinschaligheid."

Overleg

Kruitberg is een van de gebouwen dat blijft staan, en waar KOVOS in 2001 de revitalisatie-opdracht voor krijgt." Jos Verheijden: "Tekeningen maken is bij ons de allerlaatste fase. Wij houden het heel lang op een stift en doorzichtig papier. Praten, lezen, kijken, schetsen, praten, kijken, nog eens kijken, schetsen, praten, praten. Ongeveer in die volgorde en intensiteit. We willen voelen waar we zijn, wat hier gebeurd is, wat is dit voor plek, wat zegt het landschap ons, en vooral wie woont hier." Frans Maas: "Dat betekende hier dus ook praten in het Engels. En vooraf een avond over hoe je samen praat over je wensen, zodat de bewoners vanuit het geheel konden denken en niet alleen hun eigenbelang voor ogen hadden. Van dit samen zoeken maken wij echt een punt, omdat het ontwerp uiteindelijk voor iedereen acceptabel moet zijn. Daar is de winst te behalen, omdat het allerlei gedoe achteraf voorkomt en zij er bovendien moeten wonen."

Ongelijkvloers denken

Frans Maas: "Landschap en gebouw bij elkaar brengen was de opdracht. Een logisch gevolg van de gesloopte autowegen die op palen stonden, waardoor de zichtlijnen sowieso weer op maaiveldhoogte lagen. De verkeersonveilige auto was weer terug tussen fietser en voetganger, omdat de

sociale onveiligheid in de parken en bergruimten te groot was. De uitdaging lag nu in een logische samenhang aan de basis van Kruitberg." Jos Verheijden: "Parkeren in het park. Dat kan heel letterlijk, maar op de schets zag iedereen al dat dat niet werkt. Geconcentreerd aan één zijde: als je dat uitwerkt dan blijft er van het park ook weinig over. Als je maar genoeg tekent en wil zoeken, dan ligt de oplossing ineens op tafel. Bij Kruitberg vonden we die door ongelijkvloers en asymmetrisch te denken. Aan de zuidzijde dijt de begane grond nu deels uit in een overdekte parkeervloer, terwijl de noordzijde een egale basislijn van twee verdiepingen heeft. De plint als vloeiende verbinding tussen park en hoogbouw."

Genetische mutatie

Frans Maas: "Sloop van al die Nussathflats vind ik echt een overbodige keuzemogelijkheid. Trek er wat tijd voor uit en heb de wil om vanuit het bestaande een oplossing te bedenken. Tijdens de gesprekken met bewoners en eigenaar hebben we veel mogelijkheden bedacht, waarvan er een paar óók heel bruikbaar zijn. In de genen van deze flats, van deze biotoop, zitten nog tal van oplossingen verborgen.

Het is een kwestie van zoeken."



Foto Arthur Bagen



2

Brutaal steekt de ovale boeg naar voren. Knalrood. Handig voor de postbode, met alle brievenbussen compact bij elkaar. De entree van Kruitberg trekt meteen de aandacht, ook met zijn brede trappartij en losstaande luifel, die als een baldakijn de bezoekers verwelkomt. Royaal. Royal. De plint van Kruitberg geeft met zijn frisse, harde kleuren de bewoners een totaal ander gevoel, dan de unheimische catacomben die vroeger anoniem schuilgingen onder de flat. Eigenzinnig en zelfbewust schuift de basislijn van Kruitberg nu naar buiten en verschaft uiteenlopende functies de ruimte: entree, parkeren, huisraadboxen, een politiestop, huismeestervoorzieningen, ateliers en grondgebonden woningen. Een mix waarin je elkaar vanzelf ontmoet. Zitten op de trappartij, direct zicht op het park vanuit de gele woningen en vica versa, zaken doen en werken in de ateliers, het gezamenlijke liftportaal. De auto's staan in een gelijkvloerse garage, die met roosters doorzichtig is afgeschermd. Maximaal zicht dat je een veilig gevoel geeft. De felgele kleur verwijst naar de zonnige landen waar veel van de bewoners nog een levende herinnering aan hebben. Fris, actief, en wie weet wel gewoon gezellig. De plint geeft Kruitberg een hele nieuwe basis, waarin de oorspronkelijke ruime en lichte appartementen een nieuwe toekomst hebben gekregen.

1 De entree van de ateliers is aan het marktplein

2 De parkzijde met de laad- en loszijde van de ateliers

Amsterdam, renovatie 330 woningen, nieuwbouw 30 woningen en nieuwbouw 30 ateliers in Kruitberg

Opdrachtgever Woningstichting Rochdale, voorheen Patrimonium, Nieuw Amsterdam

Ontwerp KOVOS architecten en ingenieursbureau, Eindhoven

Projectarchitecten Frans Maas, Michel Urlings, Jos Verheijden

Projectmanagement Hans Witvoet

Medewerkers KOVOS Marcel Andries, Leo van Lier, Christian van der Putten, Karin Schellekens, Ine Ogink

Adviseur constructie Bouwadviesbureau Strackee, Amsterdam

Adviseur installaties Technisch Buro Metapart BV, Amsterdam

Aannemer Bouwbedrijf Deurwaarder BV, Warmenhuizen

Bruto vloeroppervlak 11.825 m²

Bruto inhoud 30.940 m³

Voorlopig ontwerp augustus 1999

Definitief ontwerp mei 2001

Aanvang bouw oktober 2002

Oplevering juni 2005

Bouwsom inclusief installaties € 29.750.000,- incl btw



Foto Arthur Bagen

1

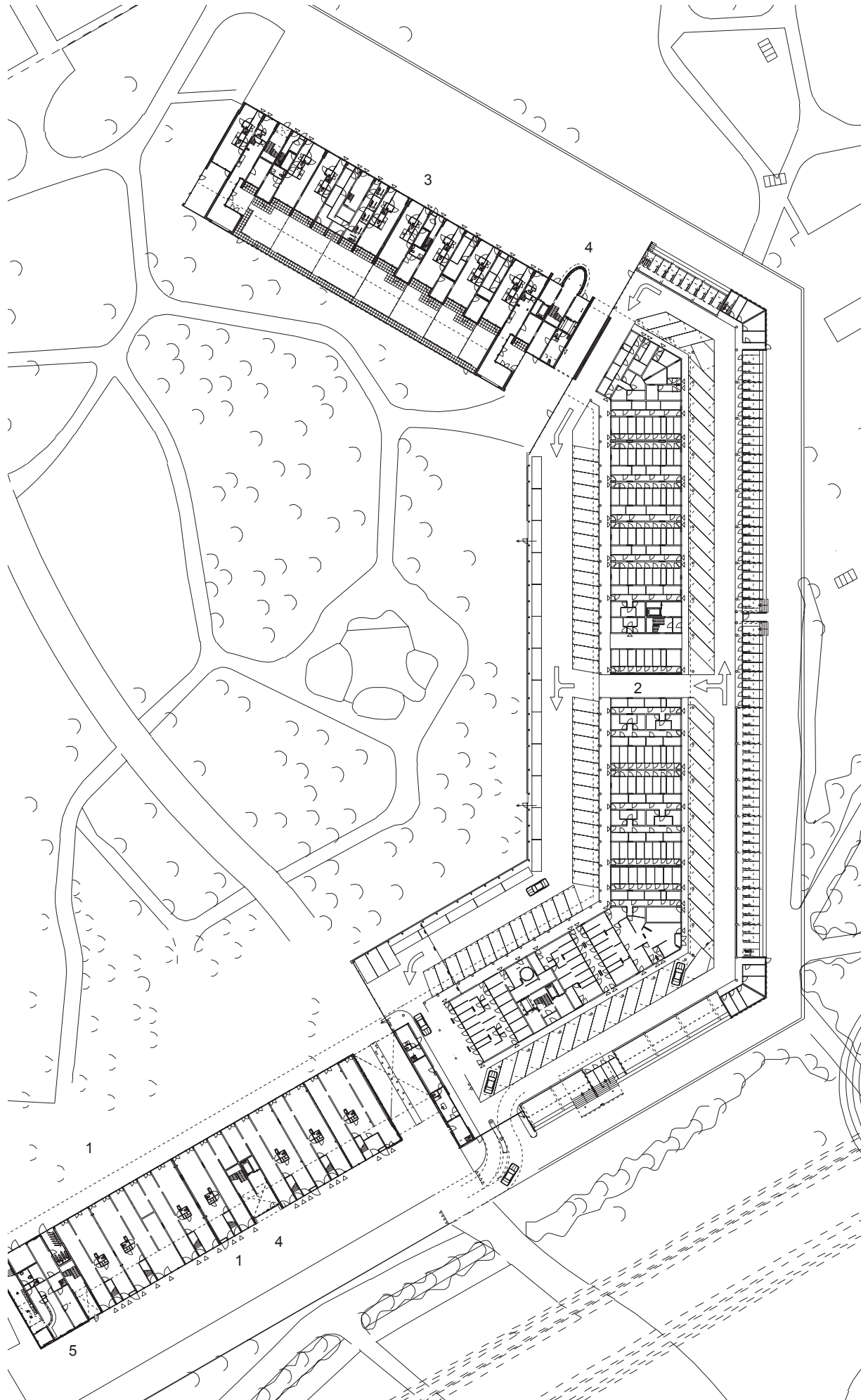
1 Een hoofdentree is naar voren uitgebouwd

4 Gevelfragment van de ateliers



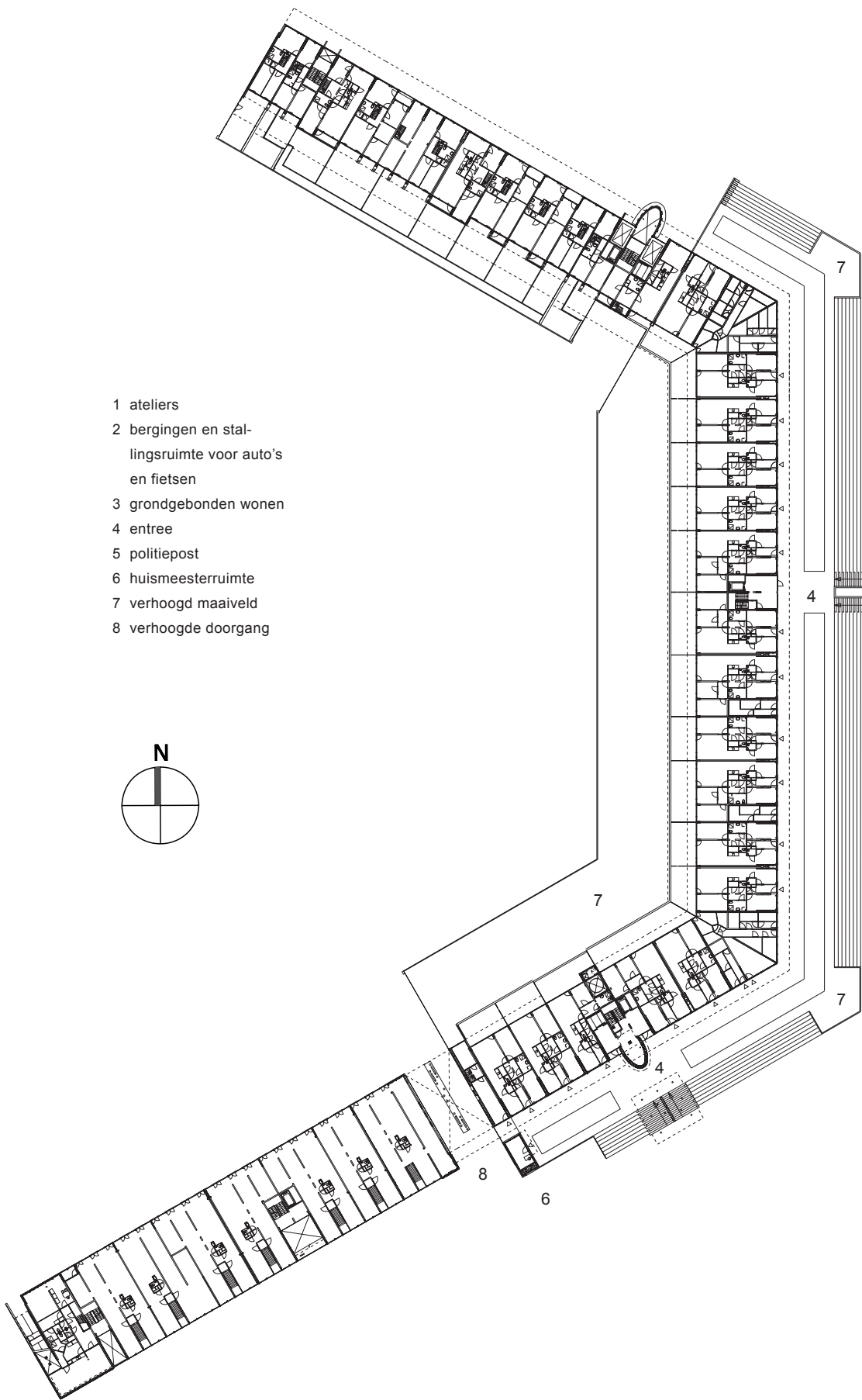
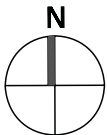
Foto Arthur Bagen

2



Begane grond

- 1 ateliers
- 2 bergingen en stal-
lingsruimte voor auto's
en fietsen
- 3 grondgebonden wonen
- 4 entree
- 5 politiepost
- 6 huismeesterruimte
- 7 verhoogd maaiveld
- 8 verhoogde doorgang



Eerste verdieping



Foto Arthur Bagen

3

3 De onderdoorgangen
zijn verhoogd

4 Gevelfragment politie-
post



Foto Arthur Bagen

4